



PRZEPUSTNICA MIĘDZYKOŁNIERZOWA TYPU „WAFER” – Z DŹWIGNIĄ KOD: J9.1420

LECHAR

SPECJALIŚCI OD POŁĄCZEŃ



OPIS

Stosowane powszechnie w instalacjach sanitarnych, HVAC i przemysłowych w celu odcięcia medium. Otwarcie lub zamknięcie zaworu odbywa się przez obrót dźwigni o 90 stopni. Zawór znajduje się w pozycji otwartej, gdy rękojeść jest ustawiona wzdłuż przyłączy zaworu i rurociągu. Zawór znajduje się w pozycji zamkniętej, gdy rękojeść jest ustawiona prostopadłe do przyłączy i rurociągu. Dopuszczalne jest częściowe otwarcie zaworu. Użyć zapadki w rękojeści w celu zablokowania wybranego położenia. Posiada atest PZH.

- Produkowane zgodnie ze standardem ISO 9001:2015.
- Spełniają wymagania dyrektywy ciśnieniowej PED – 2014/68/EU.
- Długości wg ISO 5752 NF 29305.
- Kołnierz do siłownika: ISO 5211.



CHARAKTERYSTYKA

Przyłącza	kołnierze PN 10/16, wg PN-EN 1092-1
Maksymalne ciśnienie robocze	1,6 MPa
Maksymalna temperatura robocza	-10°C ÷ +110°C (czasowo +130°C)
Czynnik roboczy	woda, woda morska, woda demineralizowana, alkohol, mleko wapienne, rtęć, alkaliczne, wodorotlenek sodu

LECHAR SP. Z O.O.

UL. MODULARNA 6
02-238 WARSZAWA

+48 22 868 67 90

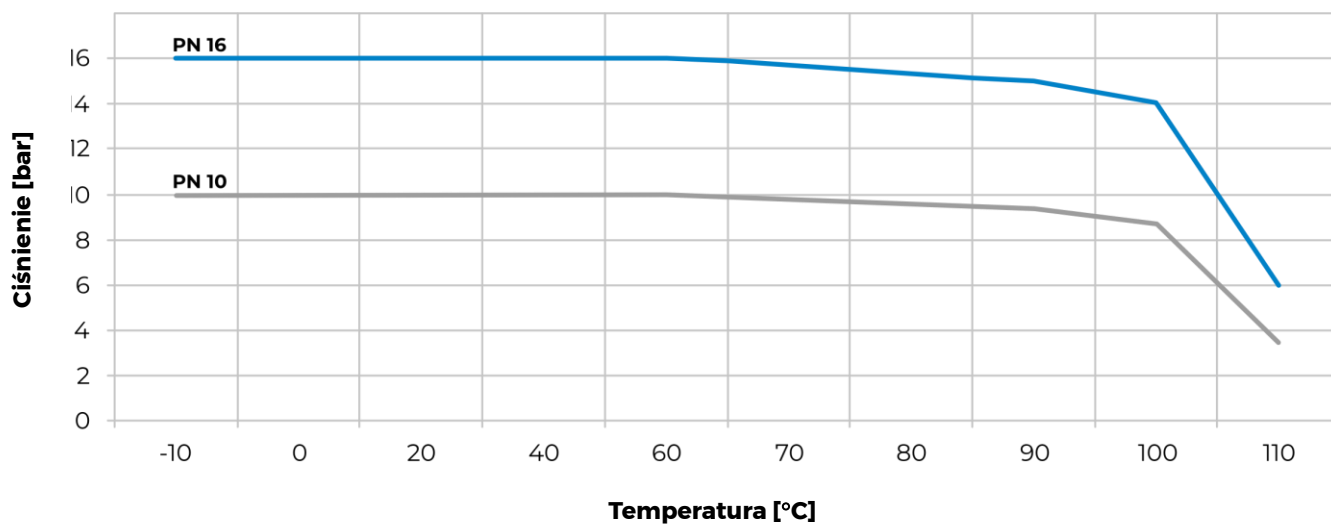
INFO@LECHAR.COM.PL

WWW.LECHAR.COM.PL

WSPÓŁCZYNNIK PRZEPŁYWU Kv [m³/h]

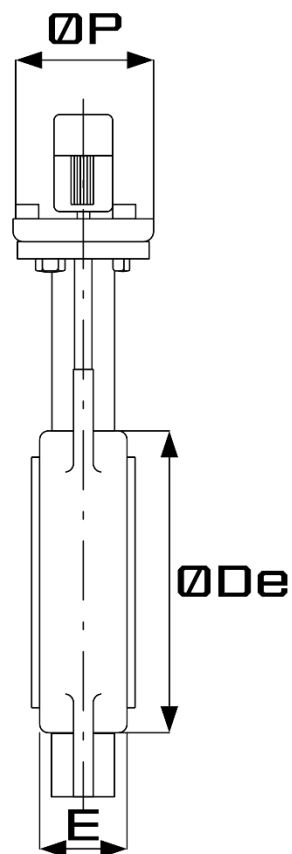
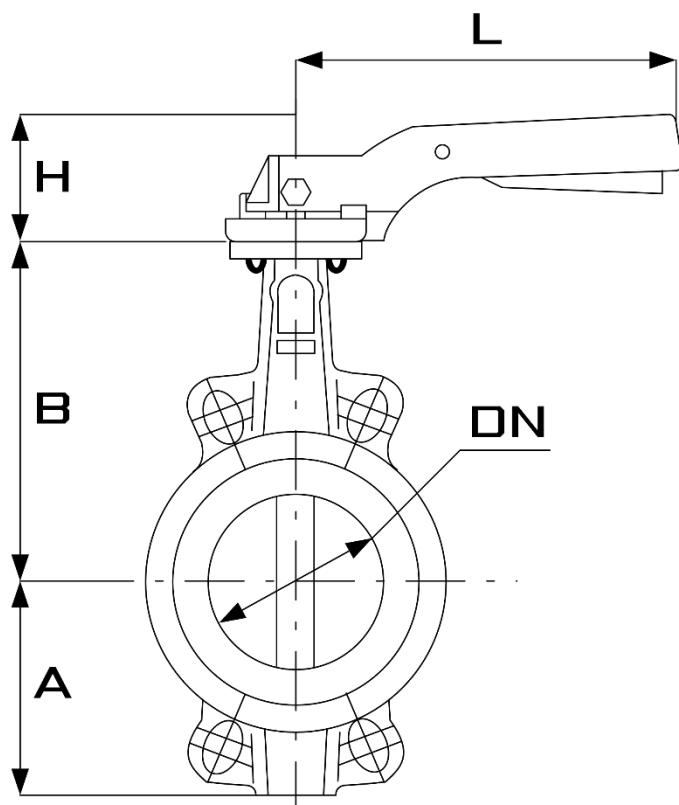
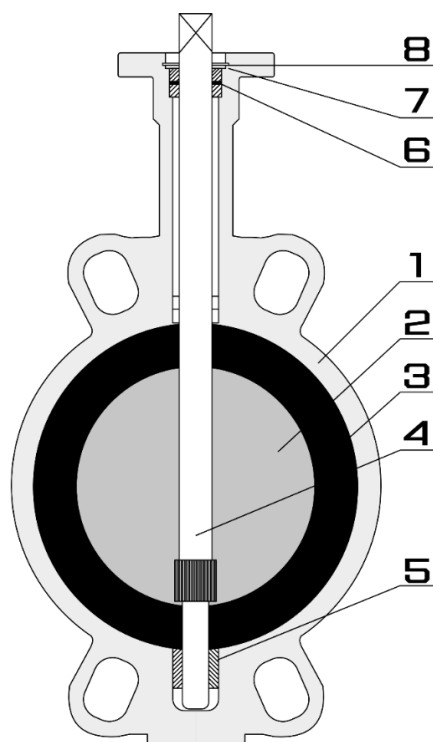
	DN	32/40	50	65	80	100	125	150	200	250	300
KĄT OTWARCIA	10°	0,04	0,05	0,09	0,17	0,26	0,43	0,68	1,7	2,6	3,4
	20°	2	3	5	8	15	25	38	76	129	200
	30°	5	6	10	15	31	52	81	160	273	422
	40°	10	13	21	33	67	113	175	348	592	914
	50°	18	23	38	60	119	202	312	620	1055	1630
	60°	30	38	64	99	196	334	516	1025	1746	2697
	70°	48	60	102	156	310	529	817	1623	2764	4269
	80°	72	90	152	235	466	793	1226	2434	4145	6403
	90°	78	98	167	258	512	872	1347	2675	4555	7037

WYKRES ZALEŻNOŚCI CIŚNIENIA ROBOCZEGO, OD TEMPERATURY (Z WYŁĄCZENIEM PARY)



WYMIARY I BUDOWA

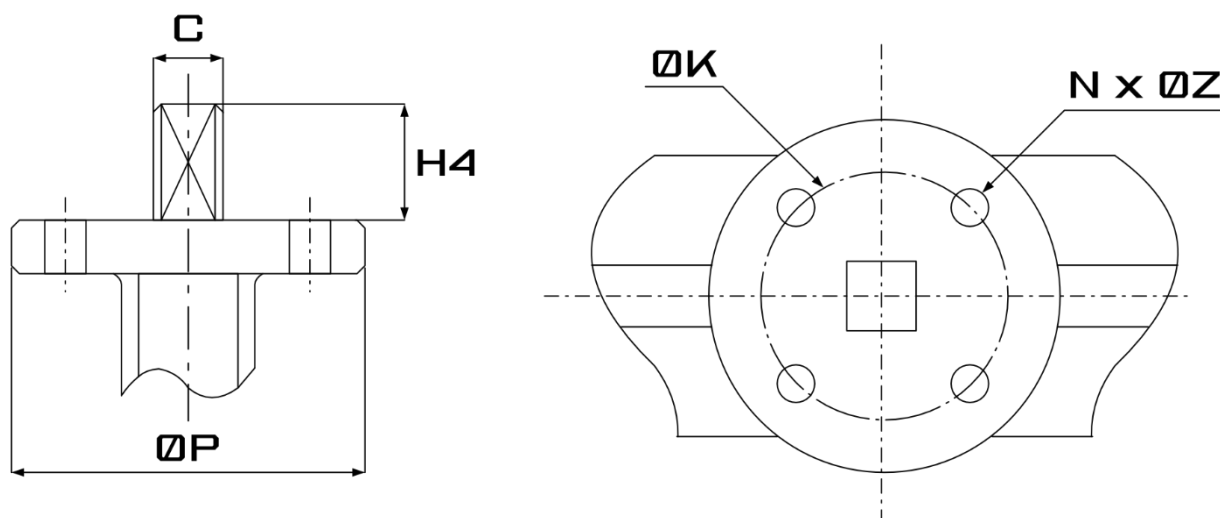
Nr	Opis	Materiał
1	Korpus	Żeliwo szare GJL-250
2	Dysk	Stal A351-CF8M
3	Uszczelnienie	EPDM
4	Trzpień	Stal nierdzewna AISI 420
5	Łożysko	PTFE
6	O-ring	EPDM
7	Pierścień	Stal
8	Pierścień	Stal
-	Rączka	Aluminium



DN	A	B	ØDe	E	H	L	ØP	Waga [kg]
32/40	61	130	82	33	70	195	65	1,85
50	77	136,5	95	43	70	195	65	2,53
65	87,5	142	109	46	70	195	65	2,86
80	95	158	121	46	70	195	65	3,16
100	107	180	152	52	70	195	65	4,21
125	121,5	192	180	56	71	278	90	6,67
150	144	215	207	56	71	278	90	7,66
200	171	242	260	60	40	355	125	14,67
250	205	280	315	68	44	507	150	23,4
300	235	310	370	78	44	507	150	33,8

* wymiary podane w mm

WYMIARY KOŁNIERZA ISO PAD DO MONTAŻU SIŁOWNIKA



DN	32/40	50	65	80	100	125	150	200	250	300
C	9	9	9	9	11	14	14	17	22	27
ØK	50	50	50	50	50	70	70	102	125	125
ISO	F05	F05	F05	F05	F05	F07	F07	F10	F12	F12
N x ØZ	4 x 7	4 x 7	4 x 7	4 x 7	4 x 7	4 x 9	4 x 9	4 x 11	4 x 13	4 x 13
H4	32	32	32	32	32	42	42	36	38	38
ØP	65	65	65	65	65	90	90	125	150	150

* wymiary podane w mm

WSKAZÓWKI INSTALACYJNE

- Przed wyborem armatury należy upewnić się, iż spełnia ona wymagania odnośnie medium, ciśnienia i temperatury.
- Przed instalacją należy oczyścić rurociąg ze wszystkich elementów mogących zakłócić pracę armatury.
- Należy upewnić się, iż końce rurociągów (dopływowy i odpływowy) są ustawione osiowo. Jeśli nie, armatura może nie funkcjonować prawidłowo.
- Przy instalacji na zewnątrz należy zabezpieczyć produkt przed oddziaływaniem czynników atmosferycznych.

MAGAZYNOWANIE I PRZECHOWYWANIE

Należy przestrzegać poniższych zaleceń:

- pomieszczenie magazynowe musi być suche i wentylowane;
- zawór należy przechowywać na półkach lub paletach w celu zabezpieczenia przed zanieczyszczeniem;
- zabezpieczyć przepustnicę przed kurzem - folią plastikową;
- zabezpieczyć przed możliwością mechanicznego uszkodzenia;
- w przypadku długiego okresu przechowywania zawór powinien być częściowo otwarty, a uszczelnienie główne przesmarowane odpowiednim smarem (olejem roślinnym dla uszczelnień EPDM).

MONTAŻ ZAWORU

1. Przed montażem sprawdzić dane na tabliczce zaworu.
2. Przed montażem zaworów sterowanych siłownikami należy sprawdzić ustawienie zderzaków mechanicznych na siłowniku. Wyregulować w razie potrzeby.
3. Zawory mogą być zamontowane na instalacji w dowolnej pozycji, zgodnie ze standardami montażu rurociągów.
4. Czynnik roboczy powinien być wolny od zanieczyszczeń stałych mogących uszkodzić powierzchnię dysku lub uszczelnienia głównego.
5. Rury muszą być wolne od naprężeń oraz wyczyszczone strumieniowo z brudu i zanieczyszczeń, które mogłyby uszkodzić dysk i uszczelnienia. Niedopuszczalne jest używanie zaworu jako dźwigni podczas montażu.
6. Należy sprawdzić czy rurociąg jest prawidłowo uziemiony.
7. Podczas spawania rurociągu, zawór musi być usunięty z pomiędzy kołnierzy. Wysoka temperatura może uszkodzić uszczelnienia zaworu.
8. Zawór w montażu musi być ustawiony w pozycji lekko otwartej (uchylonej).
9. Przed dociągnięciem śrub należy zawór całkowicie otworzyć.
10. Śruby dociągając do styku metalicznego kołnierzy i korpusu zaworu. Nie używać żadnych dodatkowych uszczelnień.
11. Przy doborze kołnierzy, zwrócić uwagę, czy ich wewnętrzna krawędź umożliwia pełne otwarcie przepustnicy.
12. Zaleca się całkowite otwarcie i zamknięcie przepustnicy co najmniej 1 – 2 razy w roku.

Zastrzega się prawo do wprowadzania ulepszeń i modyfikacji opisanych produktów, a także odnoszących się do nich danych technicznych w dowolnym czasie, bez wcześniejszego uprzedzenia. Odniesieniem są zawsze instrukcje załączane do dostarczanych produktów, niniejszy dokument jest jedynie pomocą, w razie, gdyby instrukcje te okazały się zbyt schematyczne. Ponadto producent nie ponosi odpowiedzialności za stosowanie produktów w sprzeczności z istniejącymi normami. Nasz dział techniczny pozostaje do Państwa dyspozycji w sprawie wszelkich wątpliwości, problemów, wyjaśnień.